



Vejledning til

SmartReader HD



Indhold

Introduktion.....	2
Sikkerhedsanvisninger.....	2
SmartReader HD og det medfølgende tilbehør.....	3
Udpakning og ibrugtagning.....	4
Opladning.....	4
SmartReader HD's to anvendelsesmåder.....	5
SmartReader HD som læseapparat uden tilsluttet skærm.....	5
SmartReader HD som forstørrelses- og læseapparat med tilsluttet skærm.....	8
Menu-systemet i SmartReader HD.....	9
Introduktionsvideo.....	9
Brugerindstillinger.....	10
Lydindstillinger.....	10
Skærmindstillinger.....	11
Time & Date.....	11
Indstillinger for tekstgenkendelse.....	11
Product Settings.....	12
Languages.....	12
Screen Saver.....	12
Factory Settings.....	13
Library.....	13
Help.....	13
Brug af styrekonsol.....	14
Knapperne funktion med låget påsat.....	14
Fejlsøgning.....	16
SmartReader HD starter ikke op.....	16
SmartReader HD læser forkert, eller billedet på en evt. tilsluttet skærm er uskarpt.....	16
SmartReader HD er længe om at påbegynde højtlesningen.....	16
Tekniske specifikationer.....	16

Introduktion

Tillykke med anskaffelsen af Deres nye SmartReader HD højt-læsningsapparat. SmartReader HD kan bruges både "for sig selv" til højt-læsning af hele tekstsider i A4-størrelse, og som forstørrelsesapparat (CCTV) når det tilsluttes et tv eller computerskærm.

Det anbefales at De læser denne manual for at få det størst mulige udbytte af SmartReader HD.

Sikkerhedsanvisninger

- Følg alle de advarsler og anvisninger der vises i/på produktet og i denne vejledning.
- Anvend SmartReader HD på en vandret bordplade på et solidt bord. Undgå ustabile borde og steder hvor apparatet risikerer at falde ned, med skader på apparatet eller Dem selv til følge.
- Anvend kun SmartReader HD inden døre. Apparatet bør **ikke** udsættes for voldsomme eller hurtige skift i temperatur eller luftfugtighed. Undlad at anbringe SmartReader HD nær radiatorer, eller på steder hvor det udsættes for direkte sol i timevis, da dette kan skade de elektroniske og optiske komponenter i apparatet.
- Anvend **ikke** SmartReader HD i eller i nærheden af vand.
- Rengør apparatet med en tør klud mindst en gang om ugen. Undgå at bruge opløsningsmidler eller andre "skrappe" rengøringsmidler.
- Anvend **ikke** SmartReader HD i nærheden af brændbare væsker eller materialer.
- Anvend **kun** den strømforsyning/lader der leveres sammen med SmartReader HD. Forsøg på at bruge andre strømforsyninger/ladere, der ikke er lavet til SmartReader HD kan forvolde alvorlig skade på elektronikken i apparatet, og vil sætte fabriksgarantien ud af kraft.
- Undlad at placere strømforsyningens ledning hvor folk færdes og evt. falder i ledningen, med risiko for personskade og for skade på apparatet og/eller strømforsyningen.
- Undlad at skille apparatet ad. Overlad eventuelle reparationer til et autoriseret værksted – kontakt Lys og lup herom; kontaktoplysninger findes nederst på forsiden til denne vejledning.

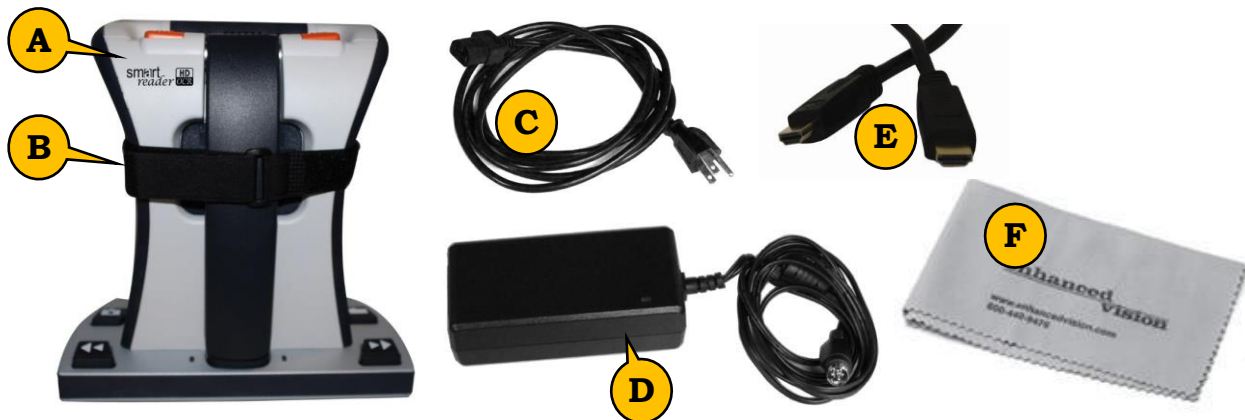


- SmartReader HD har en kamera-arm, der svinger op/ud og ned som vist på illustrationen til højre. Vær opmærksom på at De selv eller evt. genstande i omgivelserne ikke kommer i vejen for kameraarmen.
- Undgå at flytte eller tvinge kameraarmen ud over den bevægelse der er vist til højre.
- **Løft aldrig SmartReader HD ved at gribe om kameraarmen** – brug altid håndtaget øverst på apparatets bagside (se illustrationen til venstre).
- Vær opmærksom på evt. tilsluttede ledninger/kabler hvis De flytter SmartReader HD på Deres bord.
- Hvis De skal transportere SmartReader HD væk fra bordet, bør De:
 - Fjerne alle tilsluttede kabler (strøm, skærm, USB)
 - Fastgøre kameraarmen med det medfølgende velcrobånd.

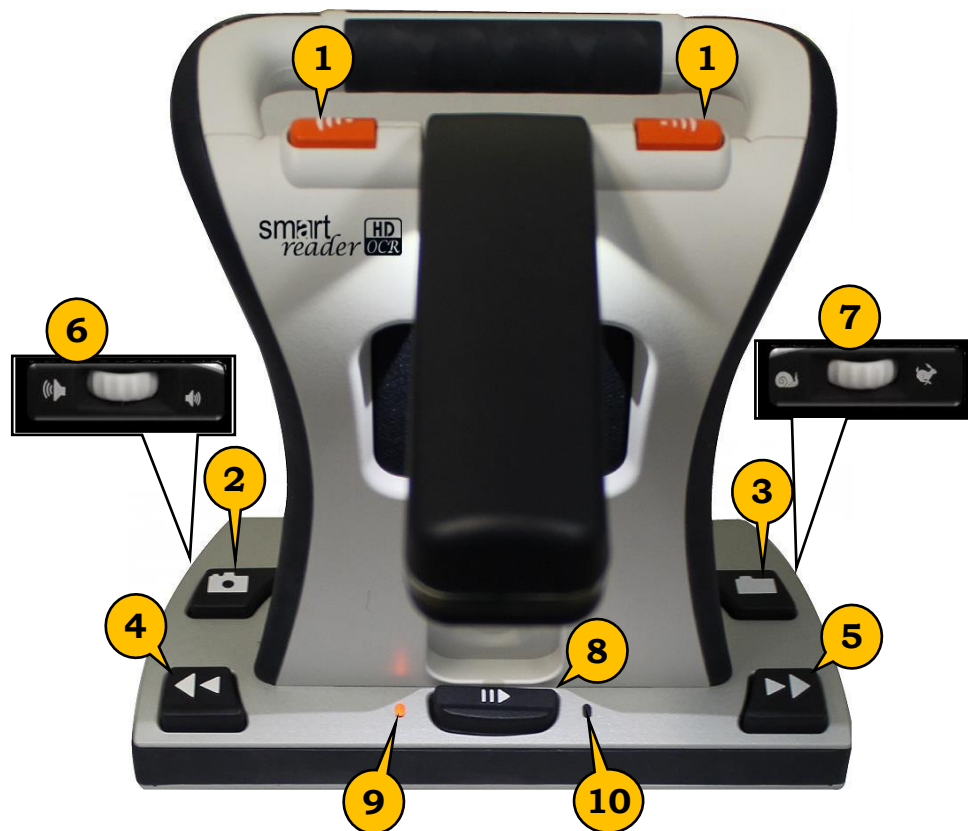


SmartReader HD og det medfølgende tilbehør

I det følgende gennemgås indholdet af SmartReader HD-salgspakken:



- A. SmartReader HD
- B. Velcrobånd til sikring af kameraarmen
- C. Ledning til strømforsyning/lader
- D. Strømforsyning/Lader
- E. HDMI-kabel til tilslutning til tv-skærm
- F. Pudseklud



1. Knapper (2 stk.) til at starte læsningen
2. Gem-knap; gemmer tekst eller billede
3. Genkald-knap; genkalder billeder eller tekst De tidligere har gemt
4. Linje tilbage-knap; springer en linje tilbage i teksten
5. Linje frem-knap; springer en linje frem i teksten
6. Lydstyrke-knap (på venstre kant af apparatets fod)
7. Hastigheds-knap (på højre kant af apparatets fod)
8. Pause/Genoptag-knap
9. Orange indikatorlys
10. Blåt indikatorlys

På bagsiden af apparatets fod findes følgende detaljer:



11. Knap til at afbryde strøm fra strømforsyningen. Bemærk: Dette er *ikke* en tænd/sluk-knap.
12. USB-stik (benyttes til tilslutning af tilbehør)
13. Stik til strømforsyning/lader
14. HDMI-stik til tilslutning til tv- eller computerskærm

Udpakning og ibrugtagning

Find en stabil og vandret bordplade eller lignende overflade, hvor De kan sidde komfortabelt foran SmartReader HD, og placer forsigtig apparatet herpå. Husk at man **aldrig** må løfte apparatet i kameraarmen – brug **altid** håndtaget.

Sæt ledningen (C på illustrationen på side 3) i strømforsyningen (D på illustrationen på side 3) som vist til højre, og sæt den frie ende af ledningen i en ledig stikkontakt (husk at tænde for strømmen på kontakten).

I den modsatte ende af strømforsyningen findes en ledning, der ender i et lille rundt stik: Sæt dette stik i det hul der er mærket "+19VDC" på bagsiden af foden på SmartReader HD (nr. 13 på illustrationen øverst på denne side) – bemærk at stikket skal vende rigtigt for at kunne komme ind i hullet.

Se efter om vippekontakten til strømforsyningen (nr. 11 på illustrationen øverst på denne side) er sat til "I"; i modsat fald tager SmartReader HD ikke imod strøm.



Opladning

SmartReader HD har et indbygget opladeligt batteri, som oplades når den medfølgende strømforsyning er tilsluttet, og vippekontakten (nr. 11 på illustrationen øverst på denne side) er sat til "I". En fuld opladning tager ca. 4 timer, og herefter kan SmartReader HD fungere i godt og vel 8 timer på batteriet, uden at være sluttet til strømforsyningen/stikkontakten.

Det anbefales at lade batteriet helt op, første gang De tager SmartReader HD i brug.

Mens opladningen foregår, blinker det orange indikatorlys (nr. 9 på illustrationen på forrige side). Når det lyser "fast" (uden at blinke) er opladningen tilendebragt. Har De en skærm sluttet til Deres SmartReader HD (mere herom på side 8), vil batteriindikationen på skærmen vise 50% mens der lades op, og 100% når opladningen er tilendebragt.

Hvis De oplever at det orange indikatorlys stadigvæk blinker, selv om SmartReader HD har været sluttet til strømforsyningen i mere end de fire timer en opladning normalt tager, skal De enten:

- Slukke og tænde for afbryderen bag på apparatet (nr. 11 på illustrationen ovenfor), eller

- Trække strømforsyningens stik ud, og sætte det i igen.

Hvis det orange indikatorlys er slukket, til trods for at De har tilsluttet strømforsyningen, og afbryderen (nr. 11 på illustrationen på forrige side) er tændt, så prøv at betjene nogle af apparatets knapper.

Det blå indikatorlys er tændt, når strømforsyningen er tændt og tilsluttet, og slukket når SmartReader HD kører på batteridrift.

SmartReader HD's to anvendelsesmåder

SmartReader HD kan benyttes på to måder: Når De har opstillet og ladet apparatet op som beskrevet ovenfor, er det klar til brug som højtæltnings-apparat. Man kan desuden forbinde SmartReader HD til et tv eller en computerskærm (mere herom på side 8), og derigennem benytte apparatet som et forstørrelsesapparat (også kaldet CCTV), der viser læsestof mv. i stor forstørrelse.

SmartReader HD som læseapparat uden tilsluttet skærm

Slå kameraarmen ud ved at trykke på den som vist til højre; herefter vil den af sig selv vippe op så den peger vandret frem imod Dem selv. Dette tænder også for SmartReader HD. Apparatet skal bruge lidt tid til at gøre klar til læsning; mens dette står på, høres nogle regelmæssige "bip"-lyde. Når det er klar til at læse, annoncerer en stemme "Klar til at scanne".



Anbring det relevante læsestof, f.eks. et brev eller en bog- eller avis-side umiddelbart foran apparatet, så overkanten flugter med forkanten af apparatets "fod" som vist til venstre.



Hvis teksten ikke er på dansk, og De ikke har tilvalgt automatisk sprog-genkendelse (mere herom på side 12), bør De sikre at SmartReader HD er indstillet til det relevante sprog: Det gøres ved at holde pauseknappen midtfor på apparatets fod (nr. 8 på illustrationen på side 3) nede, mens De bruger frem- og tilbage-knapperne (hhv. nr. 5 og 4 på illustrationen på side 3) til at

"bladre" mellem de tilgængelige sprog.

Hvis stemmen har meddelt at SmartReader HD er "Klar til at scanne", kan De nu trykke på en af de orangefarvede start-knapper øverst på apparatet (nr. 1 på illustrationen på side 3). Nu høres en klik-lyd som fra et gammeldags fotografiapparat, en stemme der siger "Behandler!", og derefter nogle "tik-tak"-lyde som fra et ur; mens disse høres, er SmartReader HD i gang med at "læse indenad". Efter lidt tid påbegyndes højtæltningen.

Undervejs i læsningen kan De:

- Holde pause: Ved at trykke på pauseknappen midtfor langs forkanten af apparatets fod (nr. 8 på illustrationen på side 3) kan De få stemmen til at holde pause i højtlesningen. Når De er klar, kan De trykke på samme knap igen for at genoptage læsningen.
- Springe frem eller tilbage i teksten: Ved at trykke på en af de to knapper nær venstre og højre hjørne forrest på apparatets fod (nr. 4 og 5 på illustrationen på side 3) kan De springe en linje hhv. frem eller tilbage i teksten, f.eks. for at høre en bestemt sætning De ikke hørte rigtigt, eller springe over uinteressante passager i teksten.
- Ved at holde pauseknappen (nr. 8 på illustrationen på side 3) nede mens De trykker på en af knapperne nær hjørnerne på apparatets fod, kan De springe et enkelt ord frem eller tilbage i teksten.
- Ved at trykke på en af de to knapper nær hjørnerne på apparatets fod **og holde dem nede** i et par sekunder, kan De springe til begyndelsen (knap nr. 4 på illustrationen på side 3) eller slutningen (knap nr. 5) af dokumentet.
- Justere lydstyrken: Ved venstre kant af apparatets fod (nr. 6 på illustrationen på side 3) findes en knap, hvormed man ved at "stryge" en finger hen over kan justere lydstyrken: Drej mod det store højtaler-symbol for at øge lydstyrken, eller mod det lille højtaler-symbol for at reducere lydstyrken.
- Justere læsehastigheden: Ved højre kant af apparatets fod (nr. 7 på illustrationen på side 3) findes en tilsvarende knap, hvormed man ved at "stryge" hen over med en finger kan justere det tempo, hvormed teksten læses højt: Drej mod sneglen for langsommere oplæsning, eller mod haren for hurtigere oplæsning.
- Gemme dokumentet i SmartReader HD's indbyggede bibliotek: Tryk på gemme-knappen nær bagerste venstre hjørne på apparatets fod (nr. 2 på illustrationen på side 3) for at gemme dokumentet.

De kan til enhver tid afslutte læsningen af en side ved at trykke på en af de orange startknapper øverst på SmartReader HD (nr. 1 på illustrationen på side 3), uanset om det aktuelle dokument mv. er læst til ende eller ej; herefter vil apparatet afvente at De evt. lægger en ny side tekst ind under kameraet, som herefter kan læses ved endnu et tryk på en af startknapperne.

Under kameraarmen sidder der en lampe der belyser læsestoffet, så kameraet kan "se" det tydeligt. I visse situationer – typisk hvis læsestoffet er meget blankt – kan dette lys give anledning til problemer. De kan slukke og tænde for denne lampe ved at trykke samtidigt på genkalde-knappen (nr. 3 på illustrationen på side 3) og linje fremad-knappen (nr. 5 på illustrationen på side 3).

Bemærk: Når De starter læsningen med et **kortvarigt** tryk på de orangefarvede startknapper øverst på apparatet (nr. 1 på illustrationen på side 3), går SmartReader HD ud fra at der er tale om almindelig tekst, evt. opdelt i spalter som det kendes fra f.eks. en avis. Skal De læse et dokument der er opstillet i tabelform, f.eks. et kontoudtog fra Deres bank, skal De begynde læsningen ved at trykke en af de orange startknapper ned, og **holde den nede** i cirka 5 sekunder: Dette får SmartReader HD til at læse hele linjer ad gangen, på tværs af siden, i stedet for at "tro" at der er tale om avisspalter.

SmartReader HD har et stik til høretelefoner (bemærk at sådanne **ikke** medleveres), som findes til venstre på apparatets fod (se illustrationerne til højre). Hvis De tilslutter et sæt høretelefoner her, høres højtlæsningen gennem høretelefonerne frem for gennem apparatets indbyggede højttaler.



Stik til høretelefoner

SmartReader HD som forstørrelses- og læseapparat med tilsluttet skærm

De kan slutte en skærm, f.eks. et tv-apparat eller en computerskærm, til Deres SmartReader HD ved hjælp af det medfølgende HDMI-kabel (E på illustrationen på side 3): Sæt det ene stik på HDMI-kablet (stikkene i hver ende af HDMI-kablet er ens, så kablet kan ikke sættes i "den gale vej") i det hul der er mærket "HDMI" langs bagkanten af SmartReader HD's fod. På bagsiden af moderne tv-apparater og computerskærme findes et stik-hul af samme slags, også mærket HDMI; sæt stikket i den anden ende af HDMI-kablet heri.

Bemærk: Navnlig med tv-apparater kan det være nødvendigt at "fortælle" tv-apparatet, at De ønsker at se det der modtages gennem HDMI-kablet (frem for f.eks. en tv-kanal); dette gøres oftest ved at trykke på en knap mærket enten "AV", "AUX", "HDMI", "INPUT" eller evt. et symbol med en pil der peger ind i en tv-skærm – denne knap findes enten på selve tv-apparatet eller på den tilhørende fjernbetjening. Konsulter eventuelt vejledningen til Deres tv-apparat.

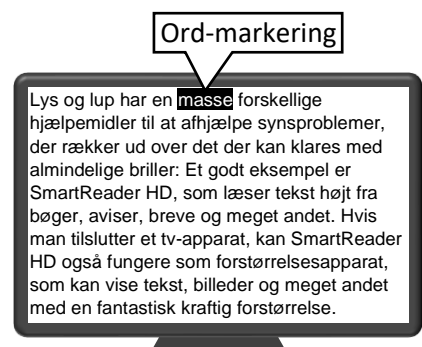
Den tilsluttede skærm vil vise det som kameraet "ser", samt en gul markeringsramme som illustreret til højre: Anbring læsestoffet, så det, De ønsker at læse, vises indenfor den gule ramme. Hvis det kniber med at se teksten på skærmen, fordi billedet er for mørkt eller for lyst, kan De justere lysstyrken ved at trykke tilbage-knappen (nr. 4 på illustrationen på side 3) ned og samtidig dreje på lydstyrke-knappen (nr. 6 på illustrationen på side 3).



De kan gemme et billede af det der vises på skærmen, ved at trykke på gemme-knappen nær bagerste venstre hjørne på apparatets fod (nr. 2 på illustrationen på side 3).

Når teksten ligger indenfor rammen, og lysstyrken evt. er justeret så teksten står klart, skal De trykke på en af de orange startknapper øverst på SmartReader HD (nr. 1 på illustrationen på side 3). Der lyder et "klik" som fra et gammeldags fotografiapparat, og derefter en "tik-tak"-lyd mens SmartReader HD læser teksten "indenad". Efter lidt tid påbegyndes højtlesningen.

Samtidig med højtlesningen vises teksten på skærmen; undervejs markeres det ord stemmen siger, så man evt. kan "læse med" på skærmen mens teksten læses højt – se illustrationen til højre.



Bemærk at den viste tekst ikke er en "kopi" af det som kameraet "ser", men en gengivelse af teksten som SmartReader HD har "forstået" den. De kan justere størrelsen af denne tekst ved at trykke tilbage-knappen (nr. 4 på illustrationen på side 3) ned og samtidig dreje på lydstyrke-knappen (nr. 6 på illustrationen på side 3).

De kan desuden skifte mellem forskellige farvekombinationer på teksten og baggrunden ved at trykke frem-knappen (nr. 5 på illustrationen på side 3) ned, mens De drejer på læsehastigheds-knappen (nr. 7 på illustrationen på side 3).

Hvis SmartReader er indstillet til at genkende "blokke" eller "zoner" af tekst (mere herom på side 11), vises et billede af tekstsiden med rammer omkring de forskellige dele af teksten som vist til højre: Den aktuelt valgte blok er markeret med gult, og de øvrige med sort. Brug frem- og tilbage-knapperne (hhv. nr. 4 og 5 på illustrationen på side 3) til at vælge den blok De ønsker læst højt, og tryk derefter på pause/genoptag-knappen (nr. 8 på illustrationen på side 3).



Bemærk: Når De starter læsningen med et **kortvarigt** tryk på de orange farvede startknapper øverst på apparatet (nr. 1 på illustrationen på side 3), går SmartReader HD ud fra at der er tale om almindelig tekst, evt. opdelt i spalter som det kendes fra f.eks. en avis. Skal De læse et dokument der er opstillet i tabelform, f.eks. et kontoudtog fra Deres bank, skal De begynde læsningen ved at trykke en af de orange startknapper ned, og **holde den nede** i cirka 5 sekunder: Dette får SmartReader HD til at læse hele linjer ad gangen, på tværs af siden, i stedet for at "tro" at der er tale om avisspalter.

Menu-systemet i SmartReader HD

SmartReader HD har et system af menuer, hvor De kan tilpasse og justere den måde, apparatet fungerer på. For at få adgang til disse menuer, skal De først sikre Dem, at der ikke er læst et dokument ind til højt-læsning: Er dette tilfældet, skal De først trykke på en af de orange startknapper øverst på Deres SmartReader HD.

Tryk derefter **samtidigt** på gem-knappen og tilbage-knappen (hhv. nr. 2 og 4 på illustrationen på side 3). Derefter viser den tilsluttede skærm de forskellige tilgængelige emner:

1. Introduktionsvideo der viser hvordan SmartReader HD bruges.
2. Personlige indstillinger
3. Sprog- og skærmindstillinger
4. Hjælp; en "kvik-guide" der viser hvad de enkelte knapper mv. bruges til
5. "Bibliotek" med indlæste tekstsider og billeder
6. Fabriksindstillinger
7. Exit: Forlad menuen og vend tilbage til højt-læsning.



Ved at dreje på hastigheds-knappen langs højre ende af apparatets fod (nr. 7 på illustrationen på side 3) kan De flytte markeringen fra det ene emne på skærbilledet til det næste. Når markeringen står på det emne De ønsker at vælge, "bekræfter" De valget ved at trykke på afspil/pause-knappen forrest på apparatets fod (nr. 8 på illustrationen på side 3).

Introduktionsvideo

Dette emne afspiller en video, som demonstrerer brugen af SmartReader HD. Undervejs kan De til enhver tid afbryde afspilningen og vende tilbage til menuen ved at trykke samtidigt på tilbage- og gem-knapperne (hhv. nr. 2 og 4 på illustrationen på side 3). De kan også sætte videoen på pause og genoptage afspilningen ved at trykke på pause/genoptag-knappen forrest på apparatets fod (nr. 8 på illustrationen på side 3).

De kan desuden springe 10 sekunder frem eller tilbage i videoen ved at trykke på frem- og tilbage-knapperne (hhv. nr. 5 og 4 på illustrationen på side 3).

Brugerindstillinger

Her findes indstillinger for lyd, visning på en eventuel tilsluttet skærm, det indbyggede ur/kalender, og for tekstgenkendelse. Vælger De "EXIT", forlades menuen, og SmartReader HD vender tilbage til hovedmenuen ovenfor.

EXIT
Audio
Display
Time & Date
OCR Text Recognition

Lydindstillinger

Under lydindstillinger kan De vælge de lyde og talte meddelelser som SmartReader HD indimellem siger, fra eller til, stille lydstyrken for disse lyde og meddelelser, og vælge de forskellige lyde og meddelelser til eller fra.

EXIT
All Audio <input type="checkbox"/>
Volume 09
Sounds
Voice

Alle lyde

Ved at vælge emnet "Alle lyde" kan De tænde og slukke for alle lyde og meddelelser: Når feltet til højre for dette menuemne er udfyldt med en sort firkant, er lyde/meddelelser valgt til. Når der ikke er en sort firkant til højre for dette emne, er SmartReader HD helt tavs, undtagen når den læser tekst højt.

Lydstyrke

Her kan De ved at dreje på hastighedsknappen vælge den generelle lydstyrke fra 1 (svagest) til 10 (kraftigst). Når De ændrer på denne indstilling, siger SmartReader HD "Lydstyrke 1", "Lydstyrke 2" etc.

Lyde

Herunder vises en undermenu, hvor De kan til- eller fravælge dels kliklyde fra apparatets knapper, og de biplyde mv. der kommer, når De starter og slukker for SmartReader HD ved at klappe kameraarmen ud eller ind. Vælg et af emnerne for at sætte eller fjerne den sorte firkant til højre for emnet; når der er en sort firkant, er den pågældende lydefekt valgt til.

EXIT
All Sounds <input type="checkbox"/>
Button Clicks <input type="checkbox"/>
Chime Sound <input type="checkbox"/>

Stemme

Her kan De til- eller fravælge de meddelelser, som SmartReader HD udtaler, f.eks. "Klar til at scanne".

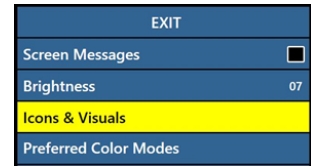
- All Voices: Her kan De til- eller fravælge alle de talte beskeder.
- Menu Voices: Til- eller fravælg udtale af menuemner.
- Message Voices: Til- eller fravælg udtale af diverse meddelelser
- Alerts & Warnings: Til- eller fravælg advarsler som f.eks. "Ingen filer fundet" eller "Dokumentet er gemt".
- Voice Gender: Vælg mellem mandlig eller kvindelig stemme. Dette er kun tilgængeligt for visse sprog – mere om valg af sprog senere.

EXIT
All Voices <input type="checkbox"/>
Menu Voice <input type="checkbox"/>
Message Voice <input type="checkbox"/>
Alerts & Warnings <input type="checkbox"/>
Voice Gender
Voice Speed 03

- Voice Speed: Juster hvor hurtigt de talte meddelelser skal udtales.

Skærmindstillinger

I denne undermenu kan man indstille hvordan ting vises på den tilsluttede skærm:



Screen messages:

Ved at vælge dette menuemne kan man slå visning af meddelelser til eller fra. Når der ses en sort firkant til højre for dette menuemne, vises meddelelser på skærmen.

Brightness

Her kan man vælge skærbilledets lysstyrke på en skala fra 1 (mørkest) til 10 (lysest).

Icons & Visuals

Her kan man til- eller fravælge de symboler der vises på skærmen, f.eks. når læselampen tændes eller slukkes.

Preferred color modes

Her kan man vælge de farvekombinationer, som den indlæste tekst skal vises med på skærmen.

Time & Date

Under dette menuemne kan man indstille klokken og datoen i SmartReader HD's indbyggede ur/kalender:

- Vælg først underemnet "Time & Date" ved at dreje på hastighedsknappen, og tryk så på pause/genoptag-knappen (nr. 8 på illustrationen på side 3).
- Drej på hastighedsknappen (nr. 7 på illustrationen på side 3) indtil det viste tal er korrekt, og tryk så på pause/genoptag-knappen.
- Gentag for time, minut, dato osv.
- Når alle tal i klokkeslæt og dato er sat korrekt, kan indstillingen afsluttes ved at trykke på fremad-knappen.

Indstillinger for tekstgenkendelse

Under dette menuemne kan De indstille hvordan tekstgenkendelse og arbejdet med indlæsning af tekst skal foregå på Deres SmartReader HD:

Guide Frame: Under dette emne kan De vælge farven på den ramme der vises på skærmen, som teksten skal ligge indenfor.

Zone Identifier: Her kan De vælge hvordan de forskellige blokke af tekst skal markeres, når De indlæser et dokument med tekst i flere forskellige blokke rundt omkring på tekstsiden; vælg mellem rektangulære rammer eller nummerering.

Zone Boundary Color: Her kan De vælge den farve der skal bruges til markeringer af tekstblokke som beskrevet ovenfor.

Reading Highlight: Her kan De vælge farven på den markering, der "vandrer" hen over ordene i teksten på skærmen, efterhånden som de bliver læst højt.

OCR Tune: Som standard siger SmartReader HD en "tik-tak"-lyd når den behandler den indlæste tekst. Under dette menupunkt kan De vælge mellem denne og tre andre lydeffekter.

OCR Attributes: Her kan De vælge mellem to forskellige indstillinger for tekstgenkendelse: *High Performance*, som behandler teksten relativt hurtigt, eller *High Precision*, som tager lidt længere tid men er mere "omhyggelig" med at læse teksten korrekt. Førstnævnte fungerer godt til de fleste formål, men i nogle tilfælde kan sidstnævnte valgmulighed medvirke til at undgå fejl, f.eks. hvis teksten har en dårlig trykkekvalitet.

OCR Modes: Her kan De vælge mellem tre forskellige måder at få teksten præsenteret på skærmen:

- *Full Page Picture Mode*, som viser det indlæste dokument som kameraet ser det, med visning af eventuelle tekstblokke.
- *Full Page Text Mode*: Her vises teksten som SmartReader HD har "forstået" den, i stedet for som i ovenstående tilfælde at vise tekstsiden som kameraet ser den.
- *Single Line Text Mode*: Her vises teksten igen som SmartReader HD har "forstået" den, men der vises kun én enkelt linje tekst ad gangen. Dette kan i nogle tilfælde gøre det lettere at følge med i teksten på skærmen, mens der læses højt.

I *Full Page Text Mode* og *Single Line Text Mode* vil teksten som regel stå klarere og skarpere end i *Full Page Picture Mode*.

Product Settings

Her kan De vælge hvilke sprog SmartReader HD skal kunne læse tekster højt på, samt hvilken pauseskærm der skal vises på den tilsluttede skærm, når apparatet ikke har været i brug i nogen tid.

Languages

Under dette menuemne findes en lang liste af sprog, samt en valgmulighed der hedder *Auto Language Detection*. Til højre for alle sprog og *Auto Language Detection* er der et felt, hvor De kan sætte eller fjerne en lille sort firkant.

- Hvis De kun vil læse tekst på ét sprog (f.eks. dansk) med Deres SmartReader HD, bør De fjerne markeringen ud for *Auto Language Detection*, og sørge for at der kun er markeret ud for *Dansk* i menuen.
- Ønsker De at bruge SmartReader HD til at læse tekster på flere forskellige sprog, bør De sætte markeringen ud for *Auto Language Detection*, samt ud for de sprog De ønsker at SmartReader HD skal kunne læse.

Når *Auto Language Detection* er valgt til, vil SmartReader HD automatisk genkende hvilket sprog teksten er skrevet på, og udtale teksten på den måde der passer til det pågældende sprog.

Screen Saver

Under dette menupunkt kan De indstille SmartReader HD til at vise en "pauseskærm" (*screen saver*) på den tilsluttede skærm, når apparatet ikke har været benyttet i nogen tid.

- **Set Screen Saver Time:** Her kan De indstille hvor lang tid der skal gå, uden at apparatet har været benyttet, inden pauseskærmen skal vises. Der kan vælges mellem 5, 10, 20 og 30 minutter.
- **Off:** Denne valgmulighed slukker for skærmen, når den valgte tid er gået.
- **Company Logo:** Viser fabrikantens (Enhanced Vision) logo.
- **Pictures:** Viser et "lysbilledshow" af billeder der er indlæst i SmartReader HD.

- **Default:** Viser et "lysbilledshow" af nogle standardbilleder, der er indlæst i SmartReader HD fra fabrikken.
- **Clock:** Viser aktuel dato og klokkeslæt. Se side 10 hvordan den indbyggede ur/kalender indstilles.

Factory Settings

Under denne menu kan man få vist nogle tekniske data, samt nulstille indstillingerne på SmartReader HD:

- **Product Information:** Ved at vælge dette menuemne kan De få vist oplysninger om bl.a. versionen af den software der er installeret på Deres SmartReader HD, og hvilken sproggruppe den tilhører.
- **Reset Factory Settings:** Dette menuemne nulstiller alle indstillinger, så Deres SmartReader HD "opfører sig" som da den kom fra fabrikken. Bemærk at dette ikke sletter billeder eller dokumenter, som De måtte have indlæst i apparatet.

Library

Under dette menupunkt kan De se og administrere dokumenter, De har indlæst i SmartReader HD:

- **View Pictures:** Viser billeder De har gemt på SmartReader HD på den tilsluttede skærm.
- **View Documents:** Viser dokumenter (enkeltsider eller "bøger") De har gemt på SmartReader HD.
- **Import Files:** Importerer billeder og/eller dokumenter til SmartReader HD's bibliotek: Overfør de ønskede billeder/dokumenter til et USB-drev fra en computer, og sæt USB-drevet i USB-stikket på bagkanten af SmartReader HD's fod (nr. 12 på illustrationen på side 4), inden De vælger dette menupunkt.
- **Export Files:** Eksporterer udvalgte billeder og/eller dokumenter fra SmartReader HD til et USB-drev isat USB-stikket på bagkanten af SmartReader HD's fod.
- **Export all Pictures:** Eksporterer alle billeder fra SmartReader HD til et USB-drev isat USB-stikket.
- **Export all Documents:** Eksporterer alle tekstdokumenter fra SmartReader HD til et USB-drev.
- **Delete All Pictures:** Sletter alle billeder fra SmartReader HD's bibliotek.
- **Delete All Documents:** Sletter alle tekstdokumenter fra SmartReader HD's bibliotek.



Help

Dette menupunkt viser en oversigt over, hvad de enkelte knapper (og kombinationer af knapper) gør. Den omfatter fire sider; brug frem- og tilbage-knapperne (hhv. nr. 5 og 4 på illustrationen på side 3) til at "bladre" mellem siderne. For at komme ud af denne hjælpe-oversigt, skal De trykke samtidig på Gem-knappen og tilbage-knappen (hhv. nr. 2 og 4 på illustrationen på side 3)

Brug af styrekonsol

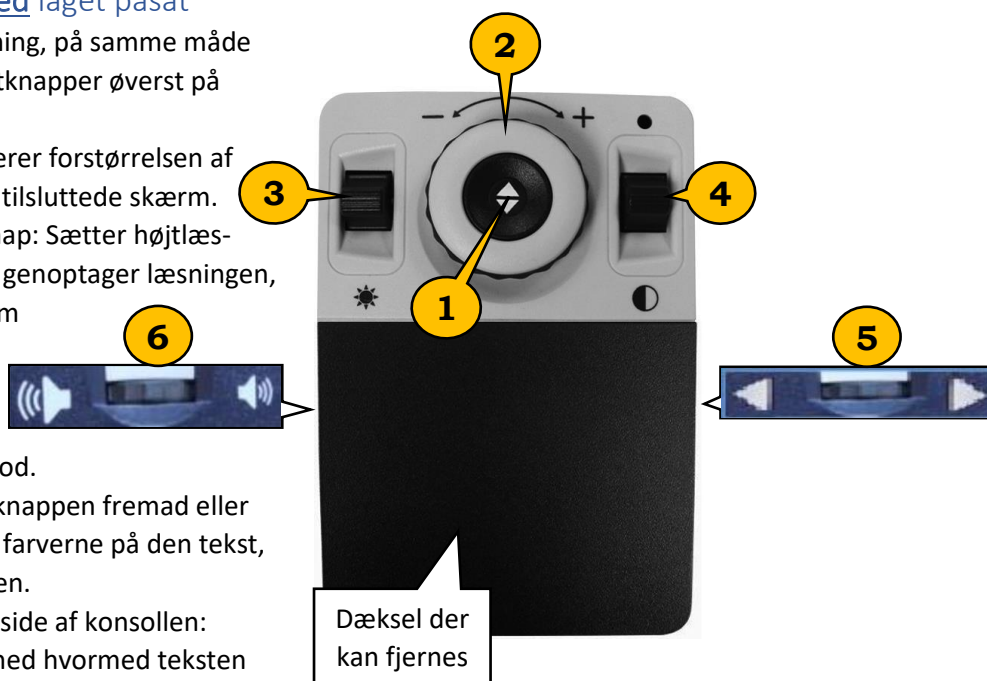
Til Deres SmartReader HD kan købes en styrekonsol, hvorfra de fleste af apparatets funktioner kan styres. Dette kan være en fordel, hvis De har problemer med at række ind over læsestoffet foran SmartReader HD og dens knapper. Konsollen har en ledning, som ender i et USB-stik; den tilsluttes ved at sætte dette USB-stik i hullet mærket "USB" på bagkanten (nr. 12 på illustrationen på side 4).

Konsollen har et låg, som dækker knapperne til de mere avancerede funktioner. Dette låg fastholdes med magneter, og kan let fjernes uden brug af værktøj. Bemærk at knappernes funktion ændrer sig en smule, afhængig af om låget sidder på eller er fjernet.



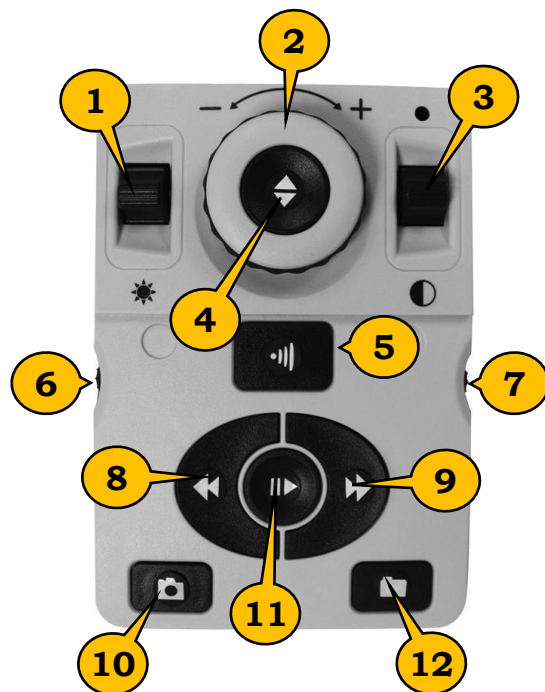
Knappernes funktion med låget påsat

1. Start eller stop læsning, på samme måde som de orange startknapper øverst på SmartReader HD.
2. Drejeknap, der justerer forstørrelsen af billedet på den evt. tilsluttede skærm.
3. Pause/Genoptag-knap: Sætter højtlesningen på pause og genoptager læsningen, på samme måde som pause/genoptag-knappen midtfor ved forkanten af SmartReader HD's fod.
4. Farvetilstand: Tryk knappen fremad eller bagud for at ændre farverne på den tekst, der vises på skærmen.
5. Drejeknap på højre side af konsollen: Justerer den hastighed hvormed teksten læses, på samme måde som drejeknappen til højre på SmartReader HD's fod.
6. Drejeknap på venstre side af konsollen: Justerer lydstyrken på samme måde som drejeknappen til venstre på SmartReader HD's fod.



Knappernes funktion uden låget påsat

1. Lysstyrke i billedet på den tilsluttede skærm: Skub palen frem eller tilbage for at justere lysstyrken, til teksten står klart.
2. Drejeknap, der justerer forstørrelsen af billedet på den evt. tilsluttede skærm.
3. Valg af farvekombinationer på teksten: Skub palen frem eller tilbage for at "bladre" mellem de tilgængelige farvekombinationer.
4. Valg-knap til menuer: Tryk her når De har "markeret" et menuemne De ønsker at vælge.
5. Start eller stop læsning, på samme måde som de orange startknapper øverst på SmartReader HD.
6. Drejeknap på venstre side af konsollen: Justerer lydstyrken på samme måde som drejeknappen langs venstre kant af foden på SmartReader HD.
7. Drejeknap på højre side af konsollen: Justerer læse-hastigheden på samme måde som drejeknappen langs højre kant af foden på SmartReader HD.
8. Spring til forrige linje eller tekstblok, på samme måde som tilbage-knappen på SmartReader HD's fod.
9. Spring til næste linje eller tekstblok, på samme måde som frem-knappen på SmartReader HD's fod.
10. Gem-knap, der gemmer et billede eller dokument, på samme måde som gem-knappen til venstre på SmartReader HD's fod.
11. Pause/Genoptag-knap, der stopper og genoptager højt-læsningen ligesom den tilsvarende knap midt på forkanten af SmartReader HD's fod.
12. Genvejs-knap til biblioteket med gemte billeder og dokumenter, svarende til genkald-knappen nær bagerste højre hjørne på SmartReader HD's fod.



Fejlsøgning

I dette afsnit gennemgås forskellige typer af fejl der kan indtræffe, og hvordan problemet kan løses.

SmartReader HD starter ikke op

- Kontroller at kablet mellem stikkontakten og strømforsyningen sidder rigtigt (er skubbet helt ind) både i stikkontakten og på strømforsyningen, og at det lille stik på strømforsyningens tynde ledning er sat helt ind i stikforbindelsen bag på SmartReader HD.
- Kontroller at der er tændt for strømmen på stikkontakten, og at den lille vippeafbryder på bagkanten af SmartReader HD's fod (nr. 11 på illustrationen på side 4) er sat til "I". Bruger De en stikdåse eller "strømskinne", kan det være at denne har en afbryder; kontrollér at der er tændt for strømmen på den eventuelle afbryder.

SmartReader HD læser forkert, eller billedet på en evt. tilsluttet skærm er uskarpt

- Brug den medfølgende pudseklud til at rengøre linsen på kameraet yders på kameraarmens underside. Undgå at bruge "skrappe" rengørings- eller opløsningsmidler til dette.
- Sørg for at læsestoffet ligger fladt, og ikke bevæger sig. Der går nogle sekunder fra det øjeblik hvor læsestoffet ligger stille, til kameraet har stillet skarpt på det.
- Prøv at slukke for den lille, indbyggede læselampe: Hvis den side De prøver at indlæse er meget blank (f.eks. trykt på glittet papir), kan lysrefleksen fra læselampen gøre det svært for kameraet at "se" hele teksten.
- Tekst i dårlig trykkekvalitet, f.eks. et "slidt" dokument eller en dårlig fotokopi kan "forvirre" genkendelsen af tekst.

SmartReader HD er længe om at påbegynde højtlesningen

- Hvis apparatet ikke reagerer når De trykker på en knap, så prøv at lukke kameraarmen ned.
- Hvis overfladen af læsestoffet er meget blankt (f.eks. glittet papir), så prøv at slukke for den indbyggede læselampe. Sørg derefter for, at der er tilstrækkeligt med spredt lys i omgivelserne til, at kameraet kan "se" teksten.
- I forbindelse med læsestof i lille format, f.eks. et visitkort, kan det hjælpe at anbringe det på et blankt ark hvidt papir eller lignende under kameraet. Undgå forstyrrende mønstre mv. omkring læsestoffet, som kan "forvirre" apparatet under læsningen.
De kan indstille hvor "omhyggelig" SmartReader HD skal være ift. at genkende tekst – mere herom på side 10.

Tekniske specifikationer

- Ydre mål (med kameraarmen klappet ned): 23cm bred, 11½cm dyb, 24cm høj
- Kamera: HD-billedsensor med 13 megapixels
- Vægt: 1,8 kg
- Strømforsyning: Tager imod 120 til 240 volt vekselspænding, 50-60 hertz, ved 0,3-0,5 ampere. Leverer 19 volt jævnspænding.

- Temperaturområde: Bruges ved temperaturer fra 0 til 40°C. Transporteres/opbevares ved temperaturer fra 0 til 60°C
- Fabriksgaranti: 2 år
- Lagerkapacitet: Varierer med tekstens tæthed, men rækker som minimum til 1000 hele A4-sider.