



# Pebble Eco 5

**BRUGSVEJLEDNING**

LYS OG LUP – ERHVERVSVEJ 30 – 2610 RØDOVRE – TLF. 43 451 451

## Indhold

Salgspakkens indhold .....	2
Knapper og stik.....	2
På forsiden.....	2
På bagsiden.....	3
Langs overkanten .....	3
Opladning .....	3
Tænde og slukke.....	3
Montering af håndtaget .....	4
Montering af skrive-stander .....	4
Justering af forstørrelsen.....	4
Valg af farvetilstand.....	5
Se nært eller fjernt .....	5
”Fastfrysning” af billedet.....	5
Gemme fastfrosne billeder.....	5
Gennemse gemte billeder .....	5
Slette gemte billeder .....	6
Afblændings-”gardiner” .....	6
Justering af skærmens lysstyrke.....	6
Justering af det indbyggede læselys.....	6
Brug af læselysset som lommelygte .....	7
Stemmeannoncering af funktioner .....	7
Visning på TV-skærm .....	7
Musikafspiller .....	8

Tillykke med anskaffelsen af Pebble Eco 5. Det anbefales at De læser denne vejledning igennem, for at få mest muligt udbytte af Deres elektroniske lup.

## Salgspakkens indhold

Pakken med Deres nye Pebble Eco 5 skal indholde følgende:

1. Elektronisk lup (med batteri isat)
2. Analogt videokabel (med stik i farverne sort, rød, gul og hvid)
3. USB-ladekabel (bærer det lille "trefork-symbol" )
4. Lysnet-adapter
5. Pudseklud
6. Bærestop
7. Stander til skrivearbejde
8. Aftageligt håndtag
9. Opbevaringsetui
10. HDMI-videokabel (med to sorte stik)
11. Vejledning (ikke vist på illustrationen)

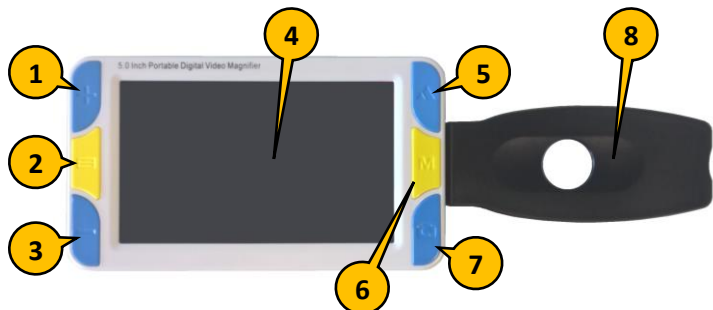


## Knapper og stik

Brug de følgende illustrationer og oversigter til at orientere Dem om de forskellige knapper mv. på Deres Pebble Eco 5:

### På forsiden

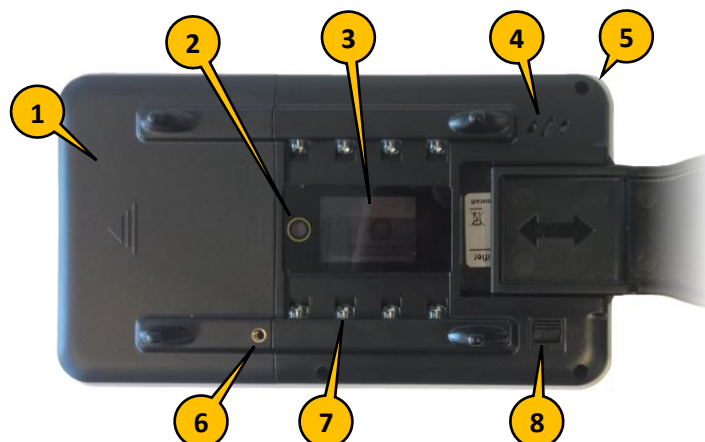
1. Forstørrelse
2. Afblænding
3. Formindskelse
4. Farveskærm, fem tommer
5. Afstand, nær-/fjern-kamera
6. Farve – kontrastmuligheder for billedet
7. Frysning – fastholder billede på skærmen
8. Håndtag



**Bemærk:** For at beskytte Deres Pebble Eco 5 under transporten, er skærmen dækket af en beskyttelsesfilm; denne film fjernes ved at trække i den røde flig i skærmens øverste højre hjørne.

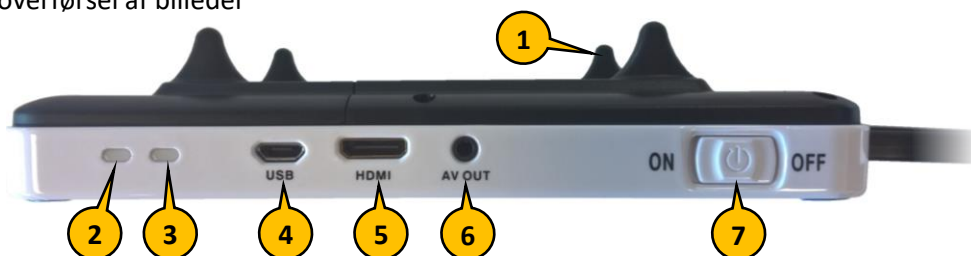
## På bagsiden

1. Batteri-dæksel
2. Kamera, der ser på afstand
3. Kamera, der ser tæt på
4. Indbygget højttaler
5. Hul til bærestrop (i hjørnet)
6. Hul til stander for skrivearbejde
7. Indbyggede lyskilder (8 i alt)
8. Knap, der frigør håndtaget



## Langs overkanten

1. Støtteben til læsning
2. Indikatorlys, der lyser grønt når luppen er tændt
3. Indikatorlys, der lyser rødt når luppen lades op
4. USB-stik til opladning og overførsel af billeder
5. HDMI-stik for tilslutning til TV-apparat
6. Stil for analog tilslutning til TV-apparat
7. Afbryder



## Opladning

Deres Pebble Eco 5 er udstyret med et opladeligt batteri, som lades op med den medfølgende lysnet-adapter og USB-kablet: Det store stik på kablet passer i hullet på lysnet-adapteren, og det lille i hullet mærket "USB" langs luppens overkant. Sæt lysnet-adapteren i en ledig stikkontakt, og tænd for strømmen: Nu tænder det røde indikatorlys på luppens overkant, som tegn på at batteriet lades op. Når batteriet er ladet helt op, slukker det røde lys.

**Bemærk:** Det anbefales at lade batteriet helt op, inden luppen tages i brug første gang. Under opladning bør Pebble Eco 5 *ikke* anvendes.



## Tænde og slukke

Luppen tændes ved at skubbe afbryderen hen mod teksten "ON", og slukkes ved at skubbe afbryderen hen mod "OFF". Umiddelbart efter De har tændt eller slukket, vises et blomstermotiv i ca. et sekund. Når luppen er tændt, lyser det grønne indikatorlys.

Bemærk, at Pebble Eco 5 har en strømbesparelses-funktion, som får luppen til at slukke automatisk, hvis der i to minutter ikke har været bevægelse i billedfeltet, og De indenfor denne tid ikke har trykket på nogle af knapperne.

Når det indbyggede batteri er tæt på at være tømt, vil Pebble Eco 5 vise et symbol på skærmen, som advarer herom: Når De ser denne advarsel, bør De enten slukke luppen, eller tilslutte opladeren hvis De ønsker at fortsætte brugen.

## Montering af håndtaget

Deres Pebble Eco 5 leveres med et aftageligt håndtag; ved at sætte dette håndtag på, kan De bruge luppen på samme måde som en almindelig, ikke-elektronisk lup.

På bagsiden af luppen, dér hvor mærkaten med serienummeret sidder, findes en udskæring, der passer til den firkantede ende af håndtaget: Skub håndtaget ind her, som vist på illustrationen til højre.

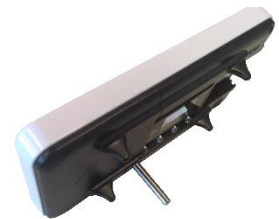


Til brug "på farten" kan håndtaget vendes om, som vist på illustrationen til venstre: På den måde fylder luppen mindre i lommen, men De har stadig håndtaget med til situationer, hvor det er mest praktisk.

Bemærk: Hullet i håndtaget gør, at kameraet der ser på afstand, kan "se" ud igennem håndtaget, når det er monteret som vist her. Kameraet til læsning kan derimod **ikke** bruges, når håndtaget er monteret som vist her.

## Montering af skrive-stander

Blandt tilbehøret til Deres Pebble Eco 5 findes et lille støtteben i metal, hvis gevindskårne ende passer ind i gevindhullet på bagsiden af luppen. Når dette støtteben er monteret, kan luppen stå i en let vinkel: Anbring Pebble Eco 5 som vist på illustrationen til højre, med skærmen imod Dem selv, og placeret sådan, at kameraet viser den del af dokumentet, De skal skrive på.



## Justering af forstørrelsen

De to blå knapper i venstre side af apparatets forside, mærket "+" og "-" bruges til at hhv. øge og mindske forstørrelsen: Så længe De holder en af disse knapper nedtrykket, justeres størrelsen på det viste billede gradvist enten op eller ned, i en glidende bevægelse.

## Valg af farvetilstand

Pebble Eco 5 gengiver normalt ting i naturlige farver, men byder desuden på en række kontrastforstærkende farvetilstande, som kan gøre tekst, diagrammer, landkort etc. nemmere at læse. Det fulde sortiment omfatter i alt femten sådanne tilstande, men Pebble Eco 5 kan også stilles til "kun" at "tilbyde" 7 af de 15 farvetilstande.

Ved at trykke en eller flere gange på farvetilstands-knappen kan De skifte rundt mellem de tilgængelige farvetilstande (se oversigten til højre).



For at skifte mellem at have 7 eller 15 farvetilstande til rådighed, skal De trykke farvetilstands-knappen ned, og *holde den nede*, mens De trykker kortvarigt på knappen for afblændingsgardiner. Når De gør dette, vises et farvesymbol og antallet af tilgængelige farver, som illustreret her til venstre.



## Se nært eller fjernt

Deres Pebble Eco 5 kan bruges både "tæt på", f.eks. til læsning, eller som en "kikkert" til at se længere bort. For at skifte mellem de to tilstande, skal De trykke på knappen øverst til højre på apparatets forside.

Altid tilgængelige	Naturlige farver
	Negative farver
	Sort/hvid gråtone
	Sort på hvid
	Hvid på sort
	Blå på hvid
	Hvid på blå
Kan vælges fra	Gul på sort
	Sort på gul
	Gul på blå
	Blå på gul
	Grøn på hvid
	Hvid på grøn
	Orange på hvid
Hvid på orange	

## "Fastfrysning" af billedet

Deres Pebble Eco 5 er i stand til at "fastfryse" det, der vises på skærmen. For at bruge denne funktion, skal De holde luppen over det, der skal fastholdes, og trykke på fastfrysings-knappen. Billedet bliver nu på skærmen, også selv om De flytter luppen, og det er desuden muligt at justere såvel forstørrelsen som valget af farvetilstand, som beskrevet ovenfor.

For at ophæve denne "fastfrosne" tilstand og vende tilbage til normal drift (med det "levende" billede på skærmen), skal De blot trykke på fastfrysings-knappen igen.

## Gemme fastfrosne billeder

Når De har "fastfrosset" et billede som beskrevet ovenfor, kan De gemme billedet i Pebble Eco 5's indbyggede hukommelse, og kalde det frem senere. Der er plads til cirka 200 billeder.

For at gemme et billede, skal De først "fastfryse" det som beskrevet ovenfor. Tryk derefter på afblændings-knappen, og *hold den nede*, mens De trykker kortvarigt på fryse-knappen.

## Gennemse gemte billeder

For at gense det eller de billeder, De har gemt som beskrevet ovenfor, skal De trykke afblændingsknappen, og *holde den nede*, mens De trykker kortvarigt på frysnings-knappen: Dette kalder det seneste billede De har gemt som beskrevet ovenfor, frem på skærmen. Er der flere billeder, vil de være nummereret, og nummeret på det aktuelle billede vises øverst til højre på skærmen. De kan nu bruge knapperne til hhv. afstandsvalg og fastfrysning af billeder til at "bladre" ét billede frem eller tilbage ad gangen.

**Bemærk:** Billeder taget hhv. på nært hold eller på længere afstand gemmes hver for sig: Hvis Deres Pebble Eco 5 er stillet til at se på nært hold, når De kalder de gemte billeder frem, **vises kun de billeder der blev taget med Pebble Eco 5 sat til at se på nært hold.** Tilsvarende, hvis Pebble Eco 5 er sat til at se på afstand, **vises kun de billeder, der blev taget på afstand.**

Når De er færdig med at kigge gemte billeder igennem, kan De vende tilbage til den normale tilstand (hvor skærmen viser det som kameraet aktuelt "ser") ved igen at trykke afblændingsknappen, og *holde den nede*, mens De trykker kortvarigt på frysings-knappen.

## Slette gemte billeder

Under gennemsyn af de gemte billeder kan De slette et billede: "Bladr" frem til det relevante billede som beskrevet ovenfor. Når De har det billede, der skal slettes, fremme på skærmen, skal De først trykke knappen til afblænding ned, og *holde den nede*, mens De trykker på fastfrysings-knappen.

For at slette *alle* billeder på én gang, skal De først trykke knappen til afblænding ned, og *holde den nede*, mens De trykker på afstands-knappen.

## Afblændings-"gardiner"

Oplever De problemer med at "bevare blikket" på én bestemt linje, har Pebble Eco 5 en funktion, der "afblænder" hele skærbilledet, på nær en smal stribe; med en passende indstilling af forstørrelsen, passer denne stribe til en enkelt linje tekst.

Ved at trykke en eller flere gange på knappen til afblænding, kan De vælge mellem at bruge hele skærmen, eller blot en smal, lodret eller vandret "stribe". Indstil derefter forstørrelsen, så en linje tekst netop passer indenfor striben.

Når enten de lodrette eller vandrette afblændingsgardiner er valgt til, kan De bruge knapperne til hhv. valg af afstand og fastfrysning af billeder til at flytte op/ned eller til højre/venstre på skærmen.

## Justering af skærmens lysstyrke

De kan justere lysstyrken i skærmen ved at trykke farvevalgs-knappen, og *holde den nede*, mens De trykker en eller flere gange på knapperne til forøgelse hhv. formindskelse. Pebble Eco 5 har fem forskellige lysstyrker at vælge imellem; 20%, 40%, 60%, 80% og fuld styrke.

## Justering af det indbyggede læselys

Når Deres Pebble Eco 5 bruges på tæt hold, er der tændt for lyskilderne på luppens underside. De kan justere styrken af disse lyskilder, og især på udpræget blanke overflader (eksempelvis fotos på glittet papir eller en urskive med glas over) kan dette forbedre billedkvaliteten.

For at justere lysstyrken, skal De trykke på afstandsknappen, og *holde den nede*, mens De trykker på en af knapperne til enten forstørrelse eller formindskelse. På denne måde kan der vælges mellem helt slukket, 20%, 40%, 60%, 80% og 100% af den fulde lysstyrke – når De skifter lysstyrke, vises et lygte-symbol sammen med den aktuelt valgte lysstyrke.

## Brug af læselyset som lommelygte

Det indbyggede læselys kan også bruges som lommelygte. For at aktivere denne funktion, skal Pebble Eco 5 være slukket ved hjælp af tænd/sluk-knappen til at starte med. Tryk knappen for afblænding ned, og *hold den nede*, mens De samtidig tænder på tænd/sluk-knappen: I stedet for at vise et billede på skærmen, tænder Pebble Eco 5 blot for læselyset.

Mens luppen benyttes som lommelygte på denne måde, kan De bruge knapperne til hhv. forøgelse og formindskelse til at skrue op og ned for lysets styrke.

## Stemmeannoncering af funktioner

Når De betjener forskellige funktioner på Deres Pebble Eco 5, vises ofte diverse symboler der "annoncerer" hvad det er, De har valgt/aktiveret. Derudover kan De vælge at få disse symboler "læst højt" af en indbygget (engelsktalende) stemme.

For at aktivere eller deaktivere denne funktion, skal De trykke på knappen til valg af afstand, og *holde den nede*, mens De trykker kortvarigt på afblændings-knappen. Når funktionen slås til og fra, vises et symbol med en højttaler og en node – når talefunktionen slås til, hører man stemmen sige "Speak on."

## Visning på TV-skærm

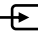
Pebble Eco 5 kan sluttes til et TV-apparat, og bruge TV-apparatets store skærm til at vise det forstørrede billede; dette giver mulighed for langt større forstørrelser, end på luppens indbyggede skærm.

Denne tilslutning kan ske på to forskellige måder: Med HDMI-kablet, eller med det analoge videokabel. Næved alle nyere TV-apparater har et stik på bagsiden eller langs kanten, der passer til HDMI-kablet, mens lidt ældre modeller har tre runde stik i farverne rød, gul og hvid. Sidstnævnte passer til stikkende på det analoge videokabel.

**Bemærk:** Har Deres TV både HDMI og de tre farvemærkede stikhuller, anbefales det at bruge HDMI-kablet, da dette giver den bedste billedkvalitet på TV-apparatets skærm.

Har Deres TV HDMI-stikhul, skal De sætte det store stik på HDMI-kablet i HDMI-stikhullet på Deres TV-apparat, og det lille stik i stikhullet mærket HDMI på Pebble Eco 5.

Har Deres TV tre små runde stikhuller i farverne rød, gul og hvid, skal De sætte de tre runde stik på det analoge kabel i disse huller, så farverne på stik og huller passer sammen. I den modsatte ende af det analoge kabel findes et enkelt, sort stik, som passer i stikhullet mærket AV OUT på Deres Pebble Eco 5.

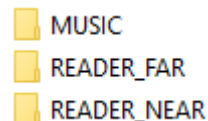
Tænd for TV-apparatet og for Pebble Eco 5, og sæt TV'et til at vise lyd og billede fra den tilsluttede, eksterne signalkilde (kig efter en knap mærket AV, SOURCE, INPUT eller  på TV'et eller dets fjernbetjening). Når luppen er tilsluttet et TV-apparat som beskrevet ovenfor, kan De opleve at luppens indbyggede skærm slukker, mens billedet vises på TV-skærmen i stedet.



## Musikafspiller

Deres Pebble Eco 5 kan bruges som musikafspiller, så De kan nyde Deres favoritmusik mens De bruger luppen.

For at overføre musik til Pebble Eco 5, skal De slutte luppen til en computer ved hjælp af det medfølgende USB-kabel: Det lille stik på kablet sættes i USB-stikhullet på Pebble Eco 5, og det lidt større stik sættes i et ledigt USB-stikhul på en computer. Når De tænder for Pebble Eco 5, vil luppen på computeren optræde som et nyt drev, hvor De finder mapperne MUSIC, READER\_FAR og READER\_NEAR (se illustrationen til højre). Overfør de ønskede musikstykker (i det MP3-format der er gængs til mobiltelefoner og andre enheder, der kan afspille digital musik) til mappen MUSIC.



Sluk for Pebble Eco 5, fjern USB-kablet og tænd luppen igen. Afspilning af den indlagte musik betjenes således:

- For at starte musikafspilningen, skal De trykke fastfrysningknappen ned, og *holde den nede*, mens De trykker kortvarigt på knappen for afblændingsgardiner.
- For at holde en kort pause i musikafspilningen, skal De bruge samme kombination af fastfrysningknappen og afblændingsgardin-knappen.
- Har De overført mere end ét musikstykke (flere MP3-filer) til luppen, kan De springe frem til næste eller forrige musikstykke ved at trykke fastfrysningknappen ned, og *holde den nede*, mens De trykker kortvarigt på en af knapperne til formindskelse og forstørrelse.
- For at justere lydstyrken, skal De trykke fastfrysningknappen ned, og *holde den nede*, mens De trykker en af knapperne til justering af forstørrelsen (den med + for at skrue op, eller den med – for at skrue ned) og *holder den nede*, indtil en passende lydstyrke nås.
- For at stoppe musikafspilningen helt, skal De trykke knappen fastfrysningknappen ned, og *holde den nede*, mens De trykker i nogle sekunder på knappen for afblændingsgardiner.

Bemærk: Musikken skal "deles om pladsen" i hukommelsen med de billeder, De "fastfryser" og gemmer (mere herom på side 5) – jo mere musik De overfører til luppen, desto færre fastfrosne billeder er der plads til. Og jo flere fastfrosne billeder, desto mindre plads til musik.

## Problemløsning

Hvis De oplever problemer med brugen af Deres Pebble Eco 5, kan De bruge nedenstående oversigt til at identificere og afhjælpe problemet:

Skærmen er mørk	Er afbryderen sat på "ON"? Prøv evt. at sætte den til "OFF", og så stil den tilbage til ON igen. Batteriet kunne være tømt for strøm – prøv at lade det op. Er luppen sat til den rigtige afstand? Prøv evt. knappen til afstandsvalg.
Pebble Eco 5 starter slet ikke op, når man prøver at tænde for den.	Det er ofte et tegn på, at batteriet er tømt for strøm. Prøv at lade luppen op.
Billedet er uskarpt eller har utydelige pletter	Er luppen sat til den rigtige afstand? Prøv evt. knappen til afstandsvalg. Den ene eller begge kameralinser kan være tilsmudset; tør dem rene med den medfølgende pudseklud.
Teksten på skærmen er for lille	Brug knappen til forøgelse af forstørrelsesgraden til at få billedet op i størrelse.
Billede vises ikke på det tilsluttede TV-apparat	Tjek at HDMI-kablet eller det analoge videokabel er sat i stikhullerne på hhv. TV og Pebble Eco 5. Tjek at TV'et er sat til at modtage det eksterne signal.